

## **VALTATIE 9:N ALASJÄRVI – KÄPYKANGAS ARKEOLOGINEN INVENTOINTI 2018**



Laatinut:  
Kulttuuriympäristöpalvelut Heiskanen & Luoto Oy  
Kalle Luoto

Kannen kuva: Näkymä valtatie 9:n varrelta Olkahisten liittymän itäpuolella.

## SISÄLLYSLUETTELO

1	Johdanto .....	1
2	Inventointityö .....	3
2.1	Työn toteuttaminen .....	3
2.2	Ympäristö .....	3
3	Inventointihavainnot .....	7
4	Kohteet .....	9
4.1	Lintukalliontie muu kulttuuriperintökohde.....	10
4.2	Nattariina löytöpaikka .....	12
4.3	Lintukallion eteläpuoli muu kohde.....	13
5	Tulokset.....	14
6	Tärkeimmät lähteet.....	15

Taustakartat:

Maanmittauslaitoksen Maastotietokannan 10/2018 aineistoa

[http://www.maanmittauslaitos.fi/avoindata\\_lisenssi\\_versio1\\_20120501](http://www.maanmittauslaitos.fi/avoindata_lisenssi_versio1_20120501)

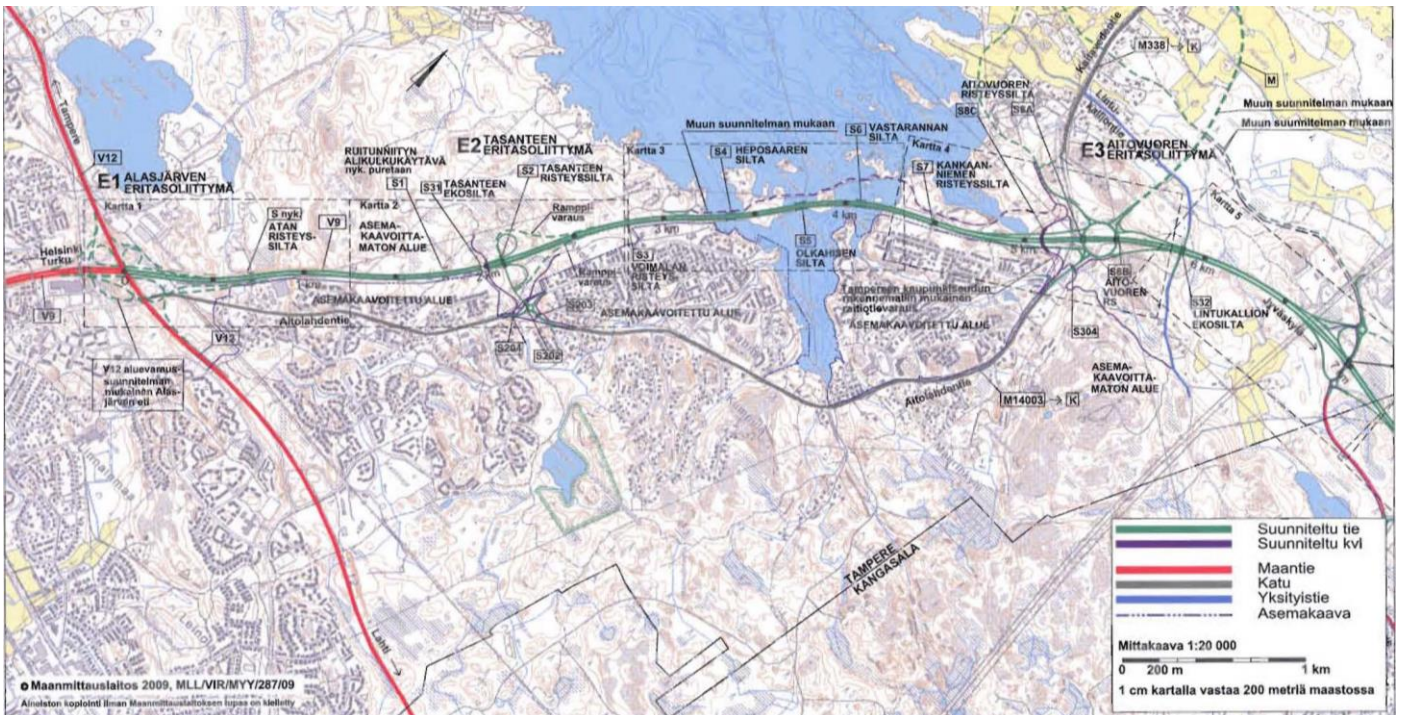
Kartta 1.	Inventointialueen länsiosa. Ei mittakaavassa. ....	2
Kartta 2.	Inventointialueen itäosa. Ei mittakaavassa. ....	2
Kartta 3.	Tielinjan länsiosa Kuninkaan kartan kartaston mukaan (kartta 270). Ei mittakaavassa. ....	4
Kartta 4.	Yhdistelmäkartta 1800-luvun lopun pitäjänkartoista.....	4
Kartta 5.	Ote autoilijan tiekartassa vuodelta 1955 .....	5
Kartta 6.	Tielinja kuvattuna vuosien 1953 ja 1954 peruskartoilla. ....	5
Kartta 7.	Maastossa inventoidut alueet. MK 1 : 45 000. ....	6
Kartta 8.	Ote kartasta PK 2141 03 (1987) Onkijärven kohdalta.....	7
Kartta 9.	Raportissa mainitut kohteet. MK 1 : 10 000.....	9

## ARKEOLOGISEN INVENTOINNIN VT9 ALASJÄRVI-KÄPYKANGAS

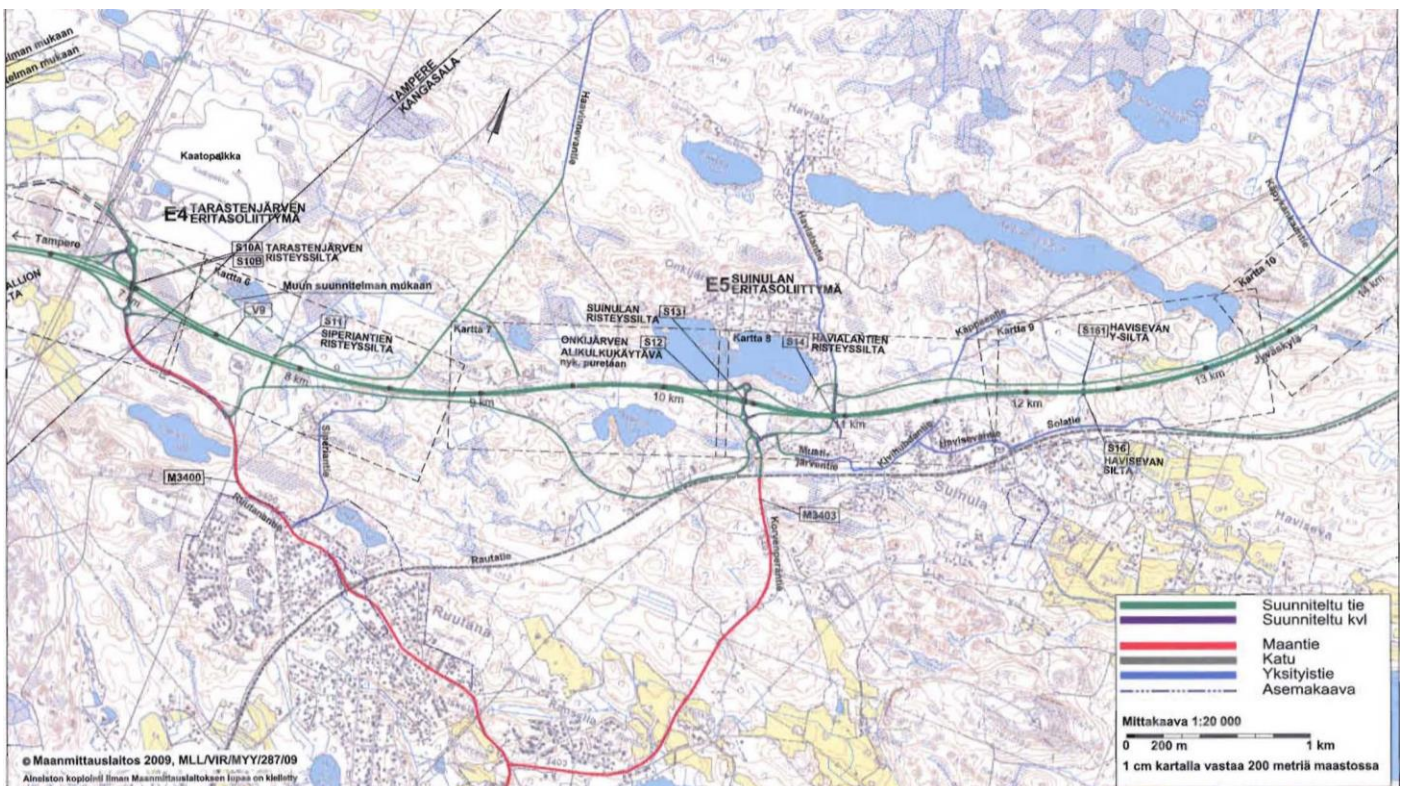
<b>Tutkimuksen laji</b>	Arkeologinen inventointi
<b>Tutkimuslaitos:</b>	Kulttuuriympäristöpalvelut Heiskanen & Luoto Oy
<b>Tarkastaja:</b>	Kalle Luoto
<b>Kenttätyöaika:</b>	syys-marraskuu 2018, yhteensä 3 työpäivää
<b>Peruskartta:</b>	2132 12 ja 2141 01
<b>Alkuperäinen tutkimuskertomus:</b>	Kulttuuriympäristöpalvelut Heiskanen & Luoto Oy:n arkisto
<b>Tarkastetut kohteet:</b>	Lintukalliontie (mahdollinen muinaisjäännös) Nattariina (löytöpaikka) Lintukallion eteläpuoli (muu kohde)

### 1 Johdanto

ELY-keskus tilasi Kulttuuriympäristöpalvelut Heiskanen & Luoto Oy:ltä arkeologisen inventoinnin, joka liittyi valtatie 9 parannussuunnitelmaanvälillä Alasjärvi - Käpykangas. Nykyisin valtatie 9 on 1960- ja 1970-luvulla rakennettu kaksikaistainen valtatie, jota on myöhemmin parannettu ohituskaistoin. Inventointi toteutettiin tielinjan yleissuunnitelman paalulta 900 noin yleissuunnitelman paalulle 14000. Inventointi toteutettiin, jotta saataisiin selville, sijaitseeko suunnittelualueella muinaismuistolain tarkoittamia säilyneitä tai osittain tuhoutuneita muinaisjäännöksiä tai muita kulttuuriperintökohteita. Tulosten perusteella pyritään määrittämään mahdollisen jatkotutkimusten tarve alueella tai arvioida voidaanko kohteen rakentaminen toteuttaa suunnitellulla tavalla. Työalue sijoittuu pääosin nykyisen tielinjan läheisyyteen, muutamia kymmeniä metrejä suunnitellun tielinjan ympäristöön. Inventoinnissa ei havaittu uusia muinaisjäännöskohteita.



**Kartta 1. Inventointialueen länsiosa. Ei mittakaavassa.**



**Kartta 2. Inventointialueen itäosa. Ei mittakaavassa.**

## 2 Inventointityö

### 2.1 Työn toteuttaminen

Työ aloitettiin arkistoselvityksellä, jossa tarkasteltiin kirjallisuutta ja historiallisia karttoja. Esi-selvityksen perustana käytettiin erityisesti Museoviraston muinaisjäännösrekisteriä ja aiempia tutkimuskertomuksia sekä Tampereen museoiden Siiri tietokantaa. Lähtökohtana työn toteuttamiselle olivat alueen aikaisemmat inventoinnit ja arkeologiset tutkimukset. Lisäksi työn toteuttamisesta neuvoteltiin Pirkanmaan maakuntamuseon tutkijan Ulla Lähdesmäen kanssa, jolta saatiin ohjausta maastotyön tekemiseen ja irtolöytökohteen tarkastamiseen.

Maastotarkastuksia tehtiin muinaisjäännösrekisterissä mainittujen kohteiden läheisyydessä sekä muuttuvan maankäytön alueilla. Käytännössä lähes kaikki kuivemman maan alueet kä-veltiin inventoinnin yhteydessä läpi maastossa. Kosteimmat suoalueet selvitettiin vanhojen karttojen ja laserkeilausaineiston perusteella.

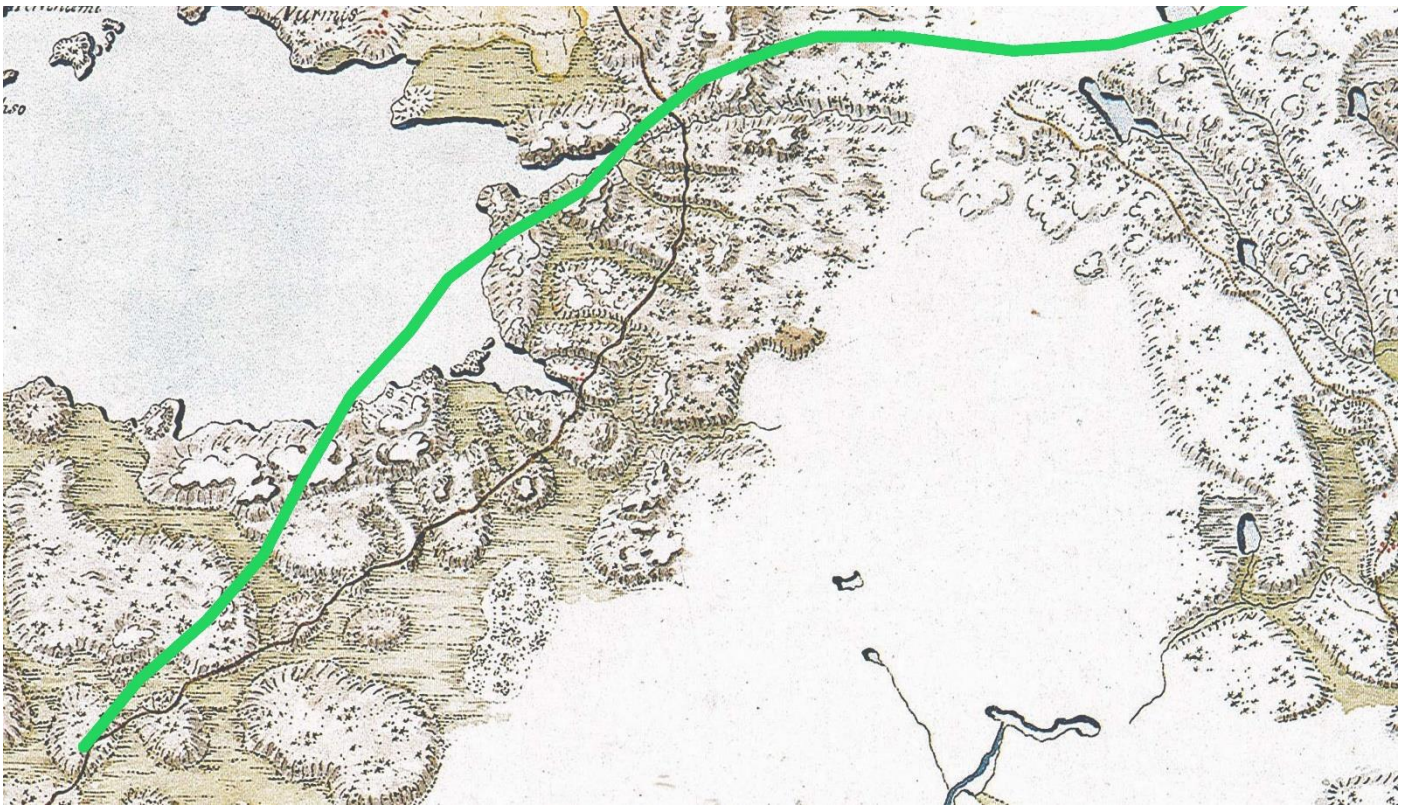
Maastotöiden yhteydessä havaitut kohteet dokumentointiin muistiinpanoin, GPS-laitteella sekä valokuvaamalla. GPS-mittauksiin käytettiin Garmin GPSmap 62s laitetta. Mittausten tarkkuutena avoimessa maastossa voitaneen pitää noin  $\pm 3-5$  metriä. Maastossa kohteiden paikantamisen perusteena oli maaston topografia ja havainnot. Raportointivaiheessa analy-soitiin maastotöiden yhteydessä kerätty aineisto sekä laadittiin raportti ja siihen liittyvät lu-ettelot ja kartat. Raportin koordinaatit on ilmoitettu ETRS-TM35FIN - järjestelmän mukaisina. Inventointiin liittyvät digitaalivalokuvat ja raportin alkuperäiskappale on arkistoitu Heiskanen & Luoto Oy:n arkistoon Tampereella.

Lähtökohdat työlle muodostivat Tampereen ja Kangasalan perusinventoinnit. Alueen lähiymp-äristössä ei sijaitse juurikaan esihistoriallisia muinaisjäännöksiä. Tunnetut kohteet ajoittuvat lähinnä historialliselle ajalle ja tarkastelualueen länsiosaan Tampereen kaupungin alueelle. Lintukalliontietä ovat inventoinnissa tarkastelleet Poutiainen, Rostedt & Jussila vuonna 2010 ja myöhemmin Jussila & Sepänmaa 2011 täydennysinventoinnissa. Lisäksi Lintukalliontietä inventoivat Poutiainen, Rostedt, Sepänmaa ja Jussila vuonna 2012. Lintukalliontien lähei-syydessä on toteutettu arkeologista maankäyttöhankeeseen valvontaa vuonna 2012 (Kirsi Luoto). Myöhemmin Lintukalliontien maankäyttöhankeeseen valvontatyötä tekivät Lesell ja Ra-ninen vuonna 2015. Erityisesti viimeisin, vuonna 2015 toteutettu valvonta kohdistui nyt in-ventoinnin kohteella olevalle alueelle.

### 2.2 Ympäristö

Tielinja kulkee käytännössä metsä ja kalliomaastossa, jota laikuttavat kosteikko ja suoalueet. Suunnittelualueen kallioperä on rikkonaista ja vaihtelevaa. Suunnittelualueen pääosa on se-länteellä, jossa kallioperän vaikutus maaston muotoihin on merkittävä. Paikalliset korkeus-erot ovat tyypillisesti 10–20 metriä ja maastossa on paikoin jyrkkiäkin kalliimuotoja.

Käytännössä maatalousmaisemaa ei ole. Alueella on ainoastaan muutamia metsittyneitä pel-toja tien lähiympäristössä. Pääosassa asutus koostuu lähinnä yksittäisistä taloista, inventoin-tialueen lähialueen asutuksesta suurin osa sijaitsee Tampereen kaupungin alueella ja Kan-gasalan Suinulassa. Tien lähiympäristön maastolle on leimallista aikaisemman tienrakennuk-sen jäljet. Monin paikoin maastossa on louhittua kiveä sekä huoltoreittejä.



**Kartta 3. Tielinjan länsiosa Kuninkaan kartan kartaston mukaan (kartta 270). Ei mittakaavassa.**

**Kartta kuvaa tilannetta 1700-1800 -lukujen vaihteessa. Tielinja kulkee asutuksen ulkopuolisella alueella. Tien länsipää on Takahuhdin kylän lähistöllä, Nurmen kylä ja tielinjan pohjoispuolelle. Karttaan ei ole merkitty Lintukalliontietä. Kartan länsi ja itäosan kuvaaman alueen välillä on kartoittamaton alue.**



**Kartta 4. Yhdistelmäkartta 1800-luvun lopun pitäjänkartoista.**

**Tielinja sijaitsee pääosin asutuksen ulkopuolella. Myös Näsijärven rannat vaikuttavat asumattomilta ja pellot harvalukuisilta.**

Historiallisissa kartoissa hahmottuu nykyisen tielinjan alueen luonne lähinnä takamaana. Historiallisella ajalla maankäyttö on painottunut nykyisen Tampereen alueelle sekä Näsijärven rantavyöhykkeelle. Ylempänä sisämaassa asutus on ollut harvaa.

Turun ja Jämsän välinen tie nimettiin valtatieksi 9 vuonna 1938. Alkuperäinen tielinja poikkesi huomattavasti nykyisestä. Tampereelta tie kulki yhdessä valtateiden 3 ja 12 kanssa Messukylän kautta Kangasalan keskustaan ja edelleen Kuohunharjun itäpuolelle Huutijärvelle, jossa valtatie 9 haarautui omalle reitilleen kohti koillista. Huutijärven ja Oriveden välinen osuus on nykyisin kantatie 58. Kangasalan ja Oriveden välinen osuus oli varsin mutkainen ja mäkinen. Tielle suunniteltiin monia eri linjauksia 1950- ja 1960-luvuilla. Linjauksikysymys ratkesi vuonna 1967 ja uuden tielinjan rakentaminen aloitettiin vuoden 1968 alussa. Uusi tie Tampereen

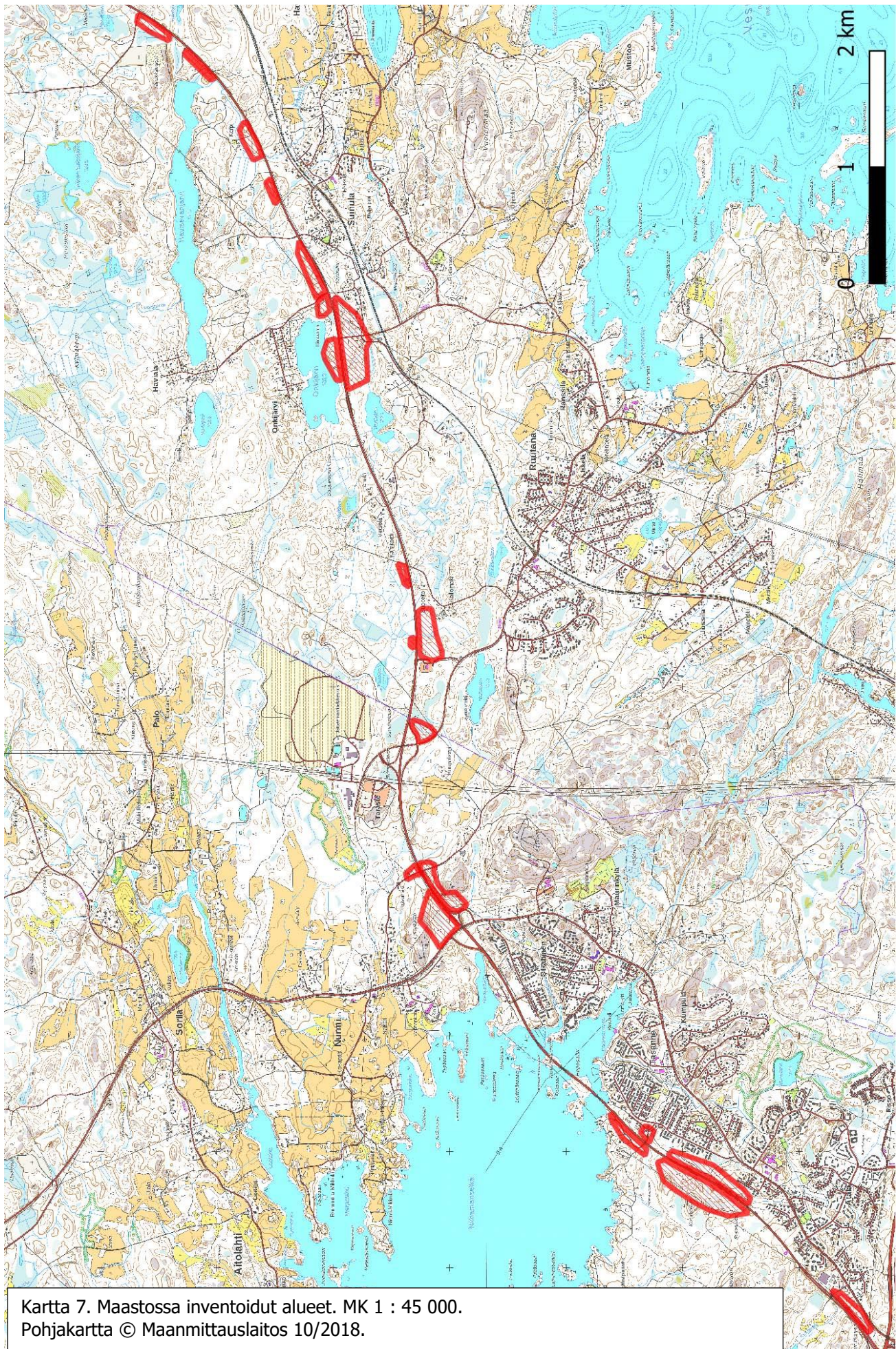
Aitovuoren ja Oriveden välillä valmistui 1970-luvun alussa. Vuonna 1973 valmistui Alasjärven ja Aitovuoren välille muutaman kilometrin mittainen moottoriliikennetie Näsijärven Olkahistenlahden suun yli. Myöhemmin tielinjaan on rakennettu ohituskaistoja.



**Kartta 5. Ote autoilijan tiekartassa vuodelta 1955**  
Nykyistä tielinjaa ei ole. Pääreitti Tampereelta Orivedelle kulki Kangasalan kautta.



**Kartta 6. Tielinja kuvattuna vuosien 1953 ja 1954 peruskartoilla.**  
Tiealue sijoittuu metsäalueelle. Nykyisin harvat alueelle 1900-luvun alkupuolella raivatut pellot ovat metsittyneet.  
Taustakartat: Peruskartat 2123 12 (1953) ja 2141 03 (1954) © Maanmittauslaitos.

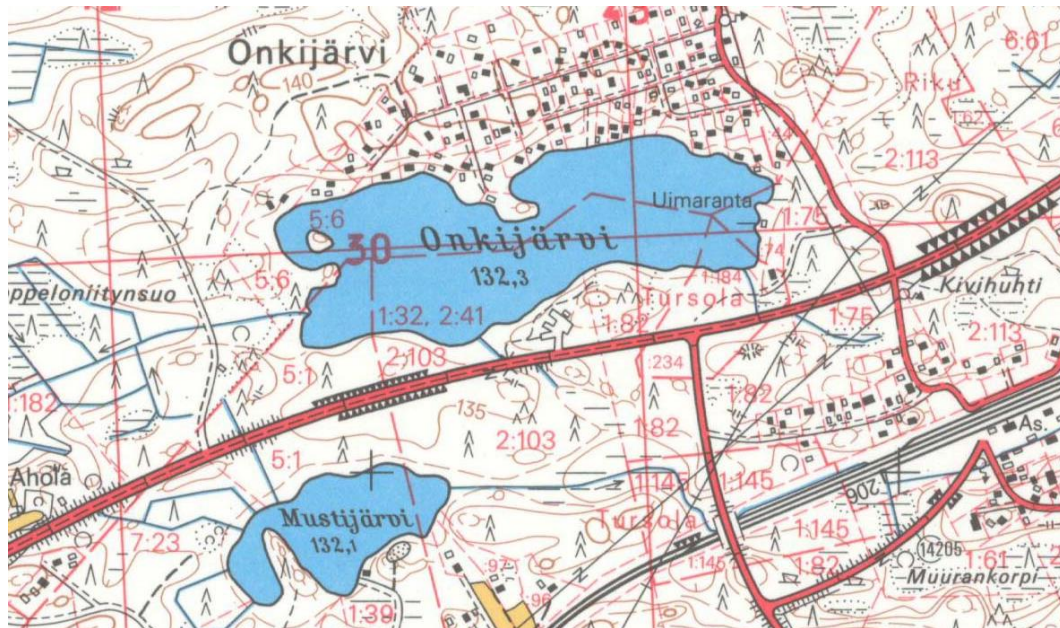


Kartta 7. Maastossa inventoidut alueet. MK 1 : 45 000.  
Pohjakartta © Maanmittauslaitos 10/2018.



### 3 Inventointihavainnot

Maastossa valtatie 9:n nykyiset rakenteet periytyvät valtaosin 1960-luvun lopulla tehdystä rakennustöistä. Näiden töiden seurauksena valtatie lähiympäristössä on runsaasti aikaisemman maankäytön merkkejä, kuten raskaiden koneiden ajouria ja louhintajätettä. Rakentamisen merkit ulottuvat useissa kohdin kymmenien metrien etäisyydelle tielinjasta.



**Kartta 8. Ote kartasta PK 2141 03 (1987) Onkijärven kohdalta.**

**Alue kuvaa melko hyvin inventointialuetta. Kartassa näkyy Onkijärven levähdysalue, alikulkutunneli ja rakennus (kioski?) sekä kosteikkoja ja kallioleikkauksia.**



**Kuva 1. Onkijärven levähdyspaikan läheisyydessä oleva alikulkutunneli.**

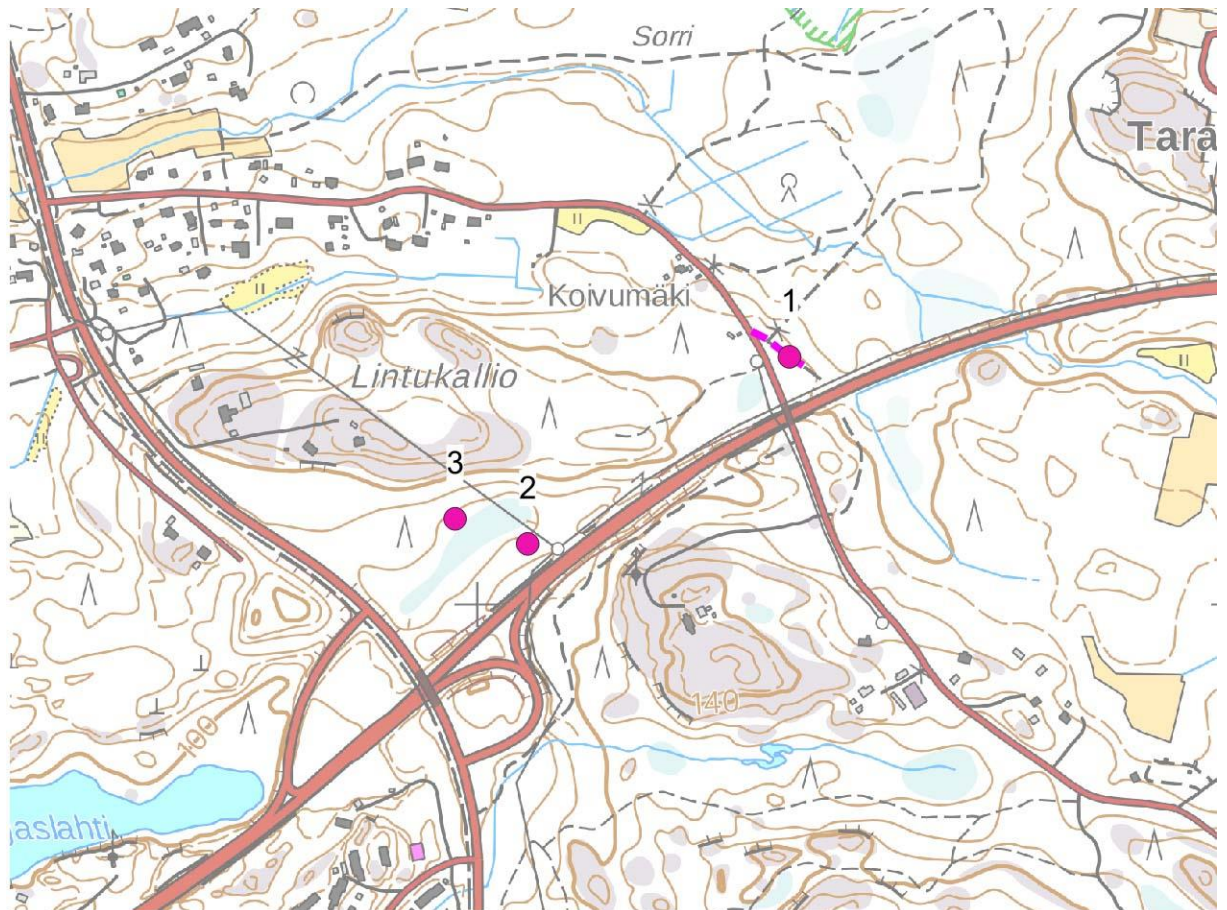


**Kuva 2. Onkijärven levähdyspaikalla on rakenteita, jotka liittyvät levähdyspaikan toimintaan 1980-luvulla.**



**Kuva 3. Louhittuja kiviä tielinjan lähiympäristössä.**

## 4 Kohteet



**Kartta 9. Raportissa mainitut kohteet. MK 1 : 10 000.**

Kohteet:

- |   |                           |
|---|---------------------------|
| 1. Lintukalliontie Vt 9:n läheisyydessä | muu kulttuuriperintökohde |
| 2. Nattariina                           | löytöpaikka               |
| 3. Lintukallion eteläpuoli              | muu kohde                 |

Inventoinnissa ei havaittu kiinteitä muinaisjäännöksiä.

Museoviraston muinaisjäännösrekisterissä kuvataan Lintukalliontien tielinjaa kokonaisuutena, kun taas inventoinnissa tarkasteltiin ainoastaan valtatie 9:n lähiympäristöä.

## 4.1 Lintukalliontie muu kulttuuriperintökohde

Nimi	Lintukalliontie
Kunta:	Tampere
Laji:	muu kulttuuriperintökohde
Ajoitus:	historiallinen
Muinaisj.tyyppi:	kulkuväylät, tienpohjat
Koordinaatit (ETRS-TM35FIN)	
N	6826525
E	337755
Z/m.mpy	
Koord.selite	keskikoordinaatti
Aiemmat tutkimukset:	Kirsi Luoto/Pirkanmaan maakuntamuseo inventointi 2010 Timo Jussila koekaivaus 2012

### Tausta:

Lintukalliontien historiallinen tielinja sisältyi Kangasalan Vesijärven eteläpään ja Messukylän (vuodesta 1924 Aitolahden) Nurmen väliseen paikallistiehen. Tielinja tai sen osia on kuvattu muun muassa Kuninkaan tiekartastossa (1790), isonjaon toimituskartassa (1792; H51 1/1 ja 1/3), Kuninkaan kartastossa (1776–1805) ja Senaatin kartastossa (1912; Poutiainen et al. 2010: 8–10; Luoto 2012: 2). Mutkittileva tie saapui idän ja kaakon suunnasta Nurmen kylään, jossa se liittyi merkittävämpään kulkuväylään, pohjoinen–etelä -suuntaiseen Messukylän–Ruoveden tiehen. Viimeksi mainittu tie on kuvattu karttaan jo 1600-luvulla (Luoto 2012: 1).

Lintukalliontie on yhä käytössä oleva asfaltoitu tie, jonka linjaus näyttää Ojalan osayleiskaava-alueella pääpiirteissään vastaavan historiallisissa kartoissa kuvattua tielinjaa. Alun perin tielinjaan kiinnitettiin huomiota Ojalan osayleiskaava-alueen arkeologisessa inventoinnissa ja sen täydennysinventoinnissa (Poutiainen et al. 2010; Jussila & Sepänmaa 2011). Historiallinen tielinja ei sisälly muinaisjäänösrekisteriin, mutta Tampereen museoiden Siiritietokantaan se sisältyy kulkuväylä-tyyppisenä arkeologisena kohteena (kohdenimi Lintukalliontie).

Ojalan osayleiskaava-alueella Kangasalan–Nurmen historiallinen tielinja vastaa muinaisjäänösinventoinnin yhteydessä tehdyn karttaselvityksen perusteella nykyistä Lintukalliontietä. Nykyaikaisen tienrakennuksen yhteydessä tielinjaa on levennetty, pohjustettu, pengerretty ja päällystetty, eikä historiallisen tielinjan säilyneitä osia havaittu inventoinnissa (Poutiainen et al. 2010: 4, 5). Täydennysinventoinnissa kuitenkin raportoitiin aktiivisesta käytöstä jäänyt tielinjan katkelma Jyväskylätien (valtatie 9) ja Lintukalliontien risteuksen läheisyydessä. Tällä kohdalla Lintukalliontie on aiemmassa vaiheessa tehnyt mutkaan itään kiertäen kalliomaen. Kyseinen mutka oikaistiin 1900-luvun lopulla valtatie 9:n parannuksen yhteydessä (Jussila & Sepänmaa 2011: 5). Nykyisellään tämä mutka muodostaa asfalttipäällysteisen tienkatkelman, joka on kuvattu peruskarttaan. Mutka on kuvattu selvästi jo isonjaon toimituskartassa (H51 1/3; Jussila & Sepänmaa 2011: 6). Näin ollen kyseessä on osa historiallista tielinjausta.

Lintukalliontiellä suoritettiin arkeologinen valvonta vuonna 2015 (Lesell & Raninen) kaukolämpölinjan kaivutyön yhteydessä. Valvonnan kohteena oli aktiivisesta käytöstä poistettu mutta asfaltoitu tien katkelma, jonka linjaus erottuu jo 1790-luvun kartoissa. Valvonnassa havaittuja ilmiöitä olivat vain asfaltti, asfaltin asennushiekka ja 1900-luvulle ajoittuvaksi hiekkatien pinnaksi tulkittu ilmiö välittömästi asennushiekan alla.

## Havainnot 2018 Valtatie 9:n ympäristössä:

1900-lukua aikaisempaan tiehen yhdistettäviä kerroksia tai muita maannoksen ilmiöitä ei inventoinnissa havaittu. Valtatien ympäristöä oli voimakkaasti muokattu tienrakennustyön yhteydessä 1960- ja 1970-luvulla. Mahdollisia vanhempia kerrostumia tai alueita, joilla niitä olisi todennäköisesti säilynyt, ei inventointialueelta tunnistettu.

Valtatie 9:n eteläpuolella valvottiin Lintukallion tielinjan kohdalla kaivutöitä vuonna 2015 (Lellsell & Raninen). Tässä valvonnassa ei tehty havaintoja historiallisesta tielinjasta, joten tien eteläpuolella Valtatie 9:n läheisyydessä tuskin on säilynyt jäänteitä vanhasta tiestä. Inventointihavaintojen perusteella Lintukalliontien linjaus Valtatie 9:n pohjoispuolella on eteläpuolta huomattavasti säilynyt noin 50 metrin etäisyydelle nykyisestä tiestä. Tätä kauempana tielinja erottuu maastossa, mutta on selkeästi muokattu viimevuosikymmenten aikana.



**Kuva 4. Lintukalliontien vanhempaa linjausta Valtatie 9:n pohjoispuolella marraskuussa 2018. Maastossa näkyvä tielinja on perustettu murskeella, joka on todennäköisesti peräisin viimevuosikymmenten aikana tehdyistä tienparannuksista.**

## 4.2 Nattariina löytöpaikka

Nimi	Nattariina
Kunta:	Tampere
Laji:	Löytöpaikka
Ajoitus:	historiallinen aika (?)
Muinaisj.tyyppi:	irtolöytöpaikat
Koordinaatit (ETRS-TM35FIN)	
N	6826084
E	338041
Z/m.mpy	
Koord.selite	Tulusraudan (KM 40494) arvioitu löytöpaikka
Aiemmat tutkimukset:	

Muinaisjäännösrekisterin kuvaus:

Löytöpaikka sijaitsee valtatie 9:n pohjoispuolella ja Kaitavedentien (tie 338) itäpuolella, Lintukallion eteläpuolella olevalla metsäalueella. Paikalta on löytynyt metallinetsinnän yhteydessä tulusrauta (KM 40494). Sen löytösyvyys oli noin 10-20 cm.

Tarkastus:

Kohde tarkastettiin maastossa lokakuussa 2018. Paikalla tehtiin metallinilmaisinkartoitus sekä kaivettiin neljä koekuoppaa. Koekuoppien maannos oli lähinnä sekoittunutta metsämaata ja vanhaa tieuraa. Paikalla on todennäköisesti sijainnut noin sata vuotta sitten pohjoiseen laskeva niitty. Asuinpaikaksi kohde on epätodennäköinen. Havaintojen perusteella kyseessä on todennäköisesti irtolöytö ja kohde on syytä luokitella löytöpaikaksi.



**Kuva 5.** Yksi koepistoista kaivettiin käytöstä jääneelle ajouralle. Löytöpaikalla on todennäköisesti sijainnut valtatie 9:n rakentamiseen 1970-luvulla liittyvä kulkuväylä. Alempana maasto muuttui kosteikoksi.

### 4.3 Lintukallion eteläpuoli muu kohde

Nimi	Lintukallio
Kunta:	Tampere
Laji:	Muu kohde
Ajoitus:	historiallinen aika
Muinaisj.tyyppi:	Muu kohde
Koordinaatit (ETRS-TM35FIN)	
N	6826113
E	337970
Z/m.mpy	
Koord.selite	GPS mittaus
Aiemmat tutkimukset:	-

Lehtomaisessa notkelmassa Lintukallion eteläpuolella sijaitsee jyrkkäreunainen kuoppa, joka on kaivettu savimaahan. Kuopan halkaisija on 8 metriä ja syvyys noin 1 – 1,5 metriä vallin päältä mitattuna. Valli on selkeä kohteen etelä- ja länsipuolella. Kohteen pohjoispuolella kulkee polku. Kohteeseen kaivetuista koekuopista ei tehty kuopan tarkoitusta selventäviä havaintoja. Koska koekuopissa ei havaittu hiiltä, kohdetta ei tulkittu tervahaudaksi tai hiilimiilukseksi. Mahdollisesti kyse on varastokuopasta. Alueella on ollut historiallisella ajalla niittyä.



**Kuva 6. Kuoppa Lintukallion eteläpuolella.**

## 5 Tulokset

Inventoinnin tuloksena ei maastossa havaittu muinaisjäännöksenä pidettäviä kohteita. Inventoinnissa tarkastettiin Lintukalliontien mahdollinen muinaisjäännöskohde Valtatie 9:n lähiympäristössä sekä irtolöytöpaikka Nattariina, joista kummastakaan ei tehty havaintoa muinaisjäännöksenä pidettävistä rakenteista. Kohteen Nattariina läheisyydessä havaittiin savi- maahan kaivettu kuoppa, jonka alkuperäinen käyttötarkoitus ei inventoinnissa selvinnyt. Kohde luokiteltiin muuksi kohteeksi. Lintukalliontien historiallisen tien linjaus valtatie 9:n lähiympäristössä on todennäköisesti pitkälti tuhoutunut aikaisemman maankäytön seurauksena. Alueella saattaa olla pienialaisia jäännöksiä tiestä, mutta niiden havaitseminen inventoinnin yhteydessä ei ollut mahdollista, sillä tienrakennustyöt 1960-luvun lopussa ja myöhemmin olivat voimakkaasti muokanneet maaperää alueella.

Tampereella 31.7.2018

Kalle Luoto, arkeologi (FM)



## 6 Tärkeimmät lähteet

Alanen, T. & Kepsu S. (toim.) 1989. Kuninkaan kartasto Suomesta 1776 1805.

Suomalaisen Kirjallisuuden Seuran Toimituksia 505.

Jussila, Timo & Sepänmaa, Timo 2011: Tampere. Ojalan yleiskaava-alueen muinaisjäännösten täydennysinventointi. Mikroliitti Oy.

Lesell, Kreetta & Raninen Sami 2010. Tampere Lintukalliontie. Maankäyttöhankeen arkeologinen valvonta historiallisella tielinjalla 2015.

Luoto, Kirsi 2010. Tampere Nurmi-Sorilan osayleiskaava-alueen arkeologinen täydennysinventointi 2010. –Pirkanmaan maakuntamuseo, Kulttuuriympäristöyksikkö

Luoto, Kirsi 2012: Tampere. Lintukalliontien arkeologinen valvonta. Kulttuuriympäristöpalvelut Heiskanen & Luoto Oy.

Luoto, Kalle 2006. Arkeologinen inventointi Tampereen NurmiSorilan osayleiskaava-alueella toukokuussa 2006. Pirkanmaan maakuntamuseon arkisto.

Nurminen T. & Rajala U. 1994. Tampereen kaupungin inventointi. Pirkanmaan maakuntamuseon arkisto.

Poutiainen Hannu 2007: Tarastenjärven osayleiskaava-alueen arkeologinen inventointi. –Pirkanmaan maakuntamuseo, Kulttuuriympäristöyksikkö